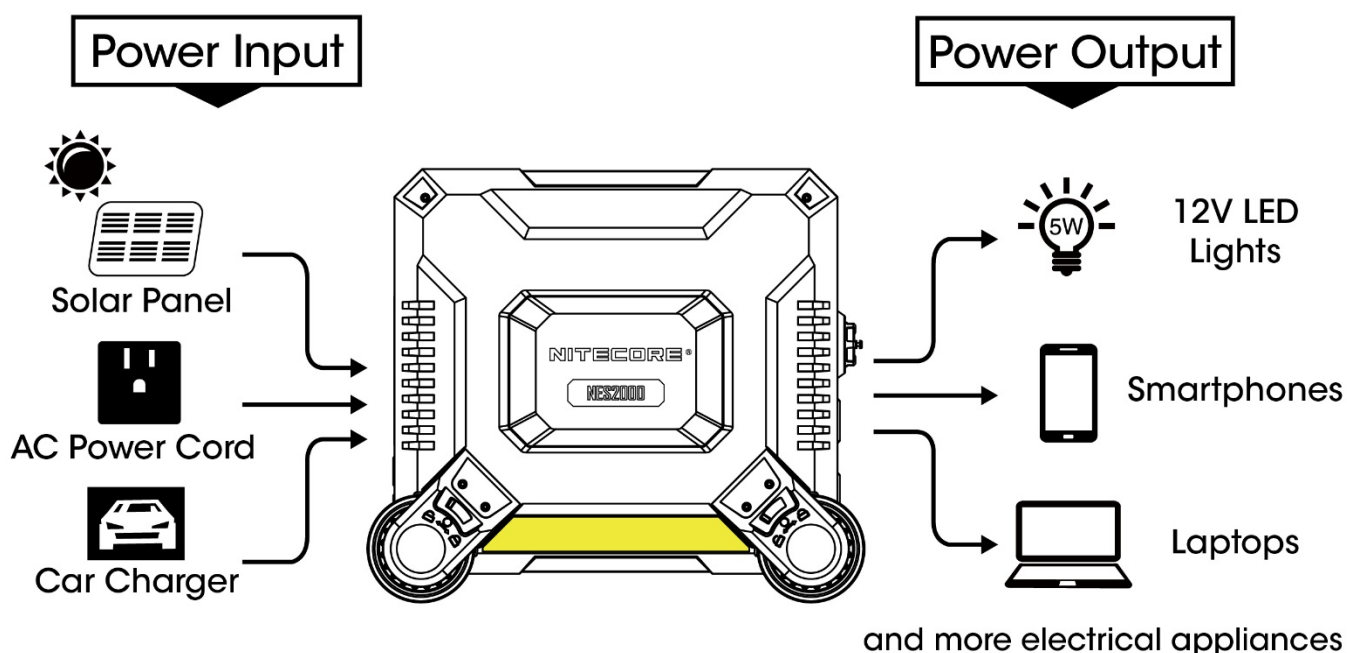




ВАЖЛИВЕ ПОВІДОМЛЕННЯ ЩОДО ГАРАНТІЙНОГО ОБСЛУГОВУВАННЯ

Дякуємо за покупку! Перш ніж використовувати цей продукт, будь ласка, знайдіть свій код підтвердження на упаковці та перейдіть на сторінку <http://charger.nitecore.com/validation> (або відскануйте QR-код поруч із кодом підтвердження, щоб відвідати його на своєму мобільному телефоні). Введіть код підтвердження та особисту інформацію, якщо потрібно, і надішліть сторінку. Після перевірки NITECORE надішле вам електронний лист із гарантійним обслуговуванням для безкоштовного продовження гарантії на 6 місяців. Цей електронний лист і ваша реєстраційна адреса електронної пошти є важливими для вашої можливої заявки на гарантію.

NES2000 Інструкція користувача

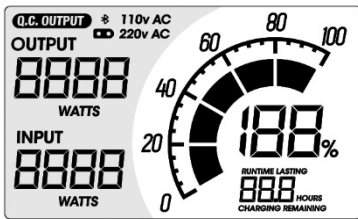
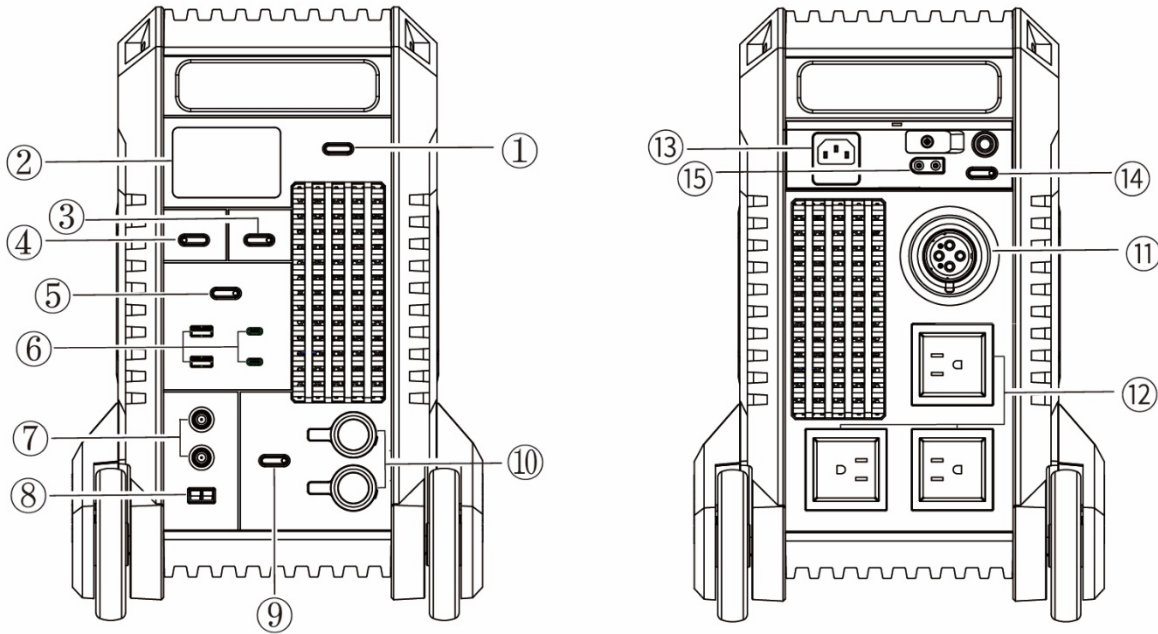


Примітка. Розетки, наведені в цьому посібнику, наведені лише для довідки. Фактичний продукт може відрізнятися залежно від регіональних особливостей.

Технічні характеристики

Модель	NES2000	
Комірка	Акумулятори 21700	
Ємність	2016Wh (25.2V, 80Ah) (560000mAh)	
Вхід постійного струму	12V-36V, до 20A (Загальна 720 W max)	
Вхід змінного струму	200-240V~ 50/60Hz (1200W max)	
Вхід USB-C	5V=3A / 9V=3A / 12V=3A / 15V=3A / 20V=5A	Макс. 100W на порт
Вихід змінного струму	220V~9.09A 50Hz, Чиста синусоїда	2000W, стрибок 4000 W
Вихід DC1 (запальничка).	12V=10A	Загальна макс. 120 W
Вихід DC2	24V=20A	500 W макс
Вихід USB-A	5V=3A / 9V=2A / 12V=2A / 20V=1.5A	Максимум 30 W на порт
Вихід USB-C	5V=3A / 9V=3A / 12V=3A / 15V=3A / 20V=5A	Макс. 100 W на порт

Термін придатності	Зарядка кожні 3-6 місяців
Життєві цикли	500 циклів до 80% (швидкість розряду: 1С, повний заряд/розряд, температура 25°C)
Робоча температура	-10~40°C (14~104°F)
Розміри	464мм x 270.4мм x 403.4мм
вага	22.41кг
Акcesуари	Шнур живлення змінного струму, автомобільний зарядний пристрій



②

① **Головний вимикач**

② **LCD-дисплей**

LCD-дисплей може відображати інформацію про вхідну/вихідну потужність, залишкову потужність тощо. Він також може показувати тривалість роботи та час, що залишився для повної зарядки. Натисніть головний перемикач, щоб перемикатися між режимами відображення, коли електростанція заряджається.

③ **Перемикач виходу змінного струму (для керування ⑫)**

④ **Перемикач бездротового підключення**

⑤ **Перемикач USB-виходу (для керування ⑥)**

⑥ **USB-C PD Вхід/Вихід**

Вихід USB-A QC

⑦ **Вхід постійного струму**

⑧ **Вхід Андерсона**

⑨ **Вихідний перемикач DC1 (для керування ⑩)**

⑩ **Вихід DC1 (прикурювач).**

⑪ **Порт розширення**

⑫ **Вихід змінного струму**

- ⑬ Вхід змінного струму
- ⑭ Вихідний перемикач DC2 (для керування ⑮)
- ⑮ DC2 вихід

Розетки, наведені в цьому посібнику, наведено лише для довідки. Фактичний продукт може відрізнятись залежно від регіональних особливостей.

Функція зарядки

Електростанцію можна заряджати за допомогою шнура живлення змінного струму, але вона сумісна з сонячною панеллю (вихідний порт: 7,9 мм*5,5 мм / вилка Anderson), автомобільним зарядним пристроєм (12В/24В), адаптером PD тощо. Перед використанням або зберіганням рекомендується використовувати шнур живлення, що входить у комплект, щоб повністю зарядити виріб.

Підключення живлення: коли електростанцію ввімкнено/вимкнено, підключіть її до зовнішнього джерела живлення через вхідні порти, щоб зарядити продукт.

Індикація заряджання: під час процесу заряджання на дисплеї відобразиться вхідна потужність, а індикатор потужності блиматиме, щоб проінформувати користувача. Коли електростанція буде повністю заряджена, індикатор потужності перестане блимати, а рівень потужності покаже 100%.

Час зарядки:

Вхід змінного струму 1200W	мін. 2 год
Сонячна панель 100W	мін. 21 год
(Залежно від інтенсивності сонячного світла, температури тощо)	мін. 21 год
Автомобільний зарядний пристрій	мін. 21 год

Примітка:

1. За винятком входу змінного струму, виріб можна заряджати через 2 вхідні порти для досягнення підвищеної вхідної потужності.
2. Вихідний порт змінного струму недоступний, якщо використовується вхідний порт змінного струму.
3. Будь ласка, використовуйте джерела живлення з однаковою напругою при використанні обох вхідних портів постійного струму. В іншому випадку низьковольтне джерело живлення буде недоступне для входу.
4. Використовуйте кабелі для заряджання USB-C із підтримкою передачі потужності 100W, щоб досягти максимальної вхідної/вихідної потужності USB-C 100W.

Інструкції з користування:

1. Натисніть і утримуйте головний вимикач, щоб увімкнути/вимкнути електростанцію.
2. Коли електростанція увімкнена, натискайте вихідні перемикачі, щоб увімкнути відповідний вихідний порт та його індикатор для живлення зовнішніх пристроїв.

Примітка:

1. Коли вихідна потужність перевищує номінальну специфікацію, вихід змінного струму автоматично вимикається, щоб гарантувати, що електростанція не буде пошкоджена через перевантаження.
2. Коли рівень заряду наближається до виснаження або температура батареї висока, вихід змінного струму буде недоступним для використання та буде автоматично вимкнено. Електростанція ввімкне попереджувальний сигнал, щоб проінформувати користувача.
3. Будь ласка, вимкніть вихід змінного струму, щоб заощадити електроенергію, якщо він не використовується протягом тривалого часу.
4. Коли електростанція увімкнена без жодного входу чи виходу, вона автоматично вимкнеться для економії енергії через 5 хвилин.
5. Електростанція має інтелектуальний тепловий захист. Він автоматично активує систему охолодження відповідно до умов роботи, щоб ефективно захистити батареї та подовжити термін їх служби.

Сумісні пристрої

Вихід змінного струму: ноутбуки, монітори тощо.

USB-вихід: смартфони, цифрові камери, планшети, електронні пристрої для читання тощо.

Вихід прикурювача 12В: портативний холодильник, освітлювальні прилади, автомобільні зарядні пристрої тощо.

Вихід прикурювача	Світлодіодне світло 12 В/5 Вт	прибл. 307 год
	Портативний холодильник 40 Вт	прибл. 73 год
Вихід змінного струму	Дрон 38W	прибл. 40 зарядів
	Вентилятор 40W	прибл. 38 год
	Електрична ковдра 60W	прибл. 25 год
	Проектор 100W	прибл. 15 год
	LCD телевізор 150W	прибл. 10 год
	Настільний комп'ютер 200 Вт	прибл. 7,6 год
	Електродріль 500Вт	прибл. 2-4 год
	Електрочайник 800W	прибл. 1,9 год
	Рисоварка 1000 Вт	прибл. 1,5 год
	Перфоратор 1080 Вт	прибл. 1,1-2,2 год
	Мікрохвильова піч 1300 Вт	прибл. 0,9-2,2 год
	Електричний чайник 1500 Вт	прибл. 1 год
	Електрична духовка 1650 Вт	прибл. 0,9 год
	Вихід USB	Mate 40 Pro
iPhone 12 Pro		прибл. 147 зарядів
iPhone 14 Pro Max		прибл. 92 заряди
iPhone 14 Pro		прибл. 124 заряди
MacBook Pro 16"		прибл. 15 зарядів
iPad Pro 12.9"		прибл. 41 заряд
Switch		прибл. 96 зарядів

Примітка. Зазначені дані перевіряються в лабораторії NITECORE лише для довідки. Дані можуть відрізнятися в реальному використанні через різну потужність пристроїв або умови навколишнього середовища.

Попередження про низьку потужність: електростанцію потрібно зарядити, коли вона вмикає попереджувальний сигнал у статусі виходу, щоб повідомити користувача про те, що рівень потужності нижче 10%.

ДОДАТОК NENERGY

У NENERGY ви можете дистанційно контролювати та перевіряти інформацію та дані NES2000. Щоб отримати посилання для завантаження та додаткову інформацію, проскануйте QR-код або перейдіть за цим посиланням:

<https://charger.nitecore.com/Server/detail/cd/498>



Scan to Download Our
Mobile App – NENERGY

Важливі інструкції з безпеки



1. Перед використанням продукту уважно прочитайте інструкцію користувача.
2. Температура навколишнього середовища використання: -10~40°C; Температура зберігання: -20~60°C
3. Для заряджання виробу використовуйте лише аксесуари для заряджання, що входять у комплект або продаються офіційно.
4. Підключайте зовнішні пристрої лише відповідно до специфікацій, наведених у цьому посібнику користувача. Загальна потужність зовнішніх пристроїв не повинна перевищувати номінальних характеристик електростанції.
5. Продукт розроблений для дорослих. Користування виробом неповнолітніми дітьми має відбуватися під наглядом. Дітям віком до 8 років ЗАБОРОНЯЄТЬСЯ експлуатувати, використовувати або чистити

виріб.

6. НЕ залишайте виріб без нагляду, коли він працює. Від'єднайте виріб від мережі за будь-яких ознак несправності.
7. Ризиковано використовувати аксесуари, виготовлені непрофесійними виробниками або продані неавторизованими дилерами.
8. НЕ використовуйте виріб, якщо розетка або шнур живлення пошкоджені.
9. Будь ласка, від'єднайте продукт від мережі, коли він не використовується.
10. Зберігайте пристрій у провітрюваних приміщеннях. НЕ піддавайте пристрій дії дощу або вологого середовища. Тримайте його на відстані принаймні 20 см від інших об'єктів і від будь-яких горючих матеріалів. НЕ ставте та не накривайте інші предмети над пристроєм і не використовуйте пристрій у середовищі з температурою вище 40°C.
11. НЕ піддавайте пристрій дії відкритого вогню. НЕ зберігайте та не використовуйте продукт у середовищі, де температура надзвичайно висока/низька або швидко змінюється, або в закритому місці з високою температурою.
12. Використовуйте суху або антистатичну тканину, щоб підтримувати пристрій у чистоті.
13. Уникайте ударів або ударів по пристрою.
14. Якщо виріб впав у воду, будь ласка, помістіть його у безпечне та відкрите місце та тримайтеся на відстані, доки він повністю не висохне. У цьому випадку НЕ використовуйте продукт знову. Будь ласка, суворо дотримуйтеся місцевих правил переробки або утилізації продукту.
15. НЕ розміщуйте електропровідні або металеві предмети в пристрої, щоб уникнути короткого замикання та вибуху.
16. НЕ розбирайте та не модифікуйте пристрій, оскільки це може призвести до вибуху батареї, розтріскування або витоків, спричинення травм, пошкодження майна та/або інших непередбачуваних ризиків.
17. Утилізуйте пристрій/батареї відповідно до чинних місцевих законів і правил.

Вирішення проблем

- Якщо зовнішній пристрій не можна зарядити за допомогою електростанції, виконайте наведені нижче дії:
 1. Перевірте LCD-дисплей. Вихід змінного струму автоматично вимикається, якщо рівень потужності занадто низький. У такому разі зарядіть виріб якомога швидше.
 2. Переконайтеся, що вихідний порт увімкнено під час використання, про що свідчить відповідний індикатор на комутаторі.
 3. Перевірте, чи загальна потужність зовнішніх пристроїв не перевищує номінальні характеристики електростанції.
 4. Перевірте, чи немає нестабільного контакту із зовнішніми пристроями.
- Про сонячні панелі:

Енергоефективність сонячних панелей може змінюватися залежно від інтенсивності сонячного світла, температури тощо. У хмарному або вітряному середовищі може спостерігатися зниження потужності. Щоб забезпечити високу ефективність і безпеку заряджання, для заряджання продукту рекомендується використовувати офіційні сонячні панелі NITECORE (продаються окремо).

Технічне обслуговування

1. Будь ласка, припиніть використовувати цей продукт і зарядіть його якнайшвидше, коли він ввімкне попереджувальний сигнал, щоб повідомити користувача про те, що рівень заряду нижче 10%.
2. Якщо під час тривалого зберігання потужності буде значно недостатньо, це призведе до незворотної шкоди елементам батареї та скоротить термін служби виробу. Тому перед зберіганням рекомендується повністю зарядити виріб.
3. Якщо виріб не використовувався протягом тривалого часу, розряджайте та перезаряджайте його кожні 3 місяці.
4. Рекомендовано використовувати або зберігати продукт при температурі 20°C~30°C.